

Weidevogels

in Noord-Holland

Jaarboek
2008





Inhoud

Voorwoord	4
1. Kenniscentrum Weidevogels officieel van start	5
1.1 Kenniscentrum een feit	5
1.2 Aan de slag	5
1.3 Nieuw onderzoek	6
1.4 Toekomst	6
2. Provinciaal Weidevogel Meetnet in 2008	7
2.1 Al 22 jaar meetnetwerk	7
2.2 Aantallen broedparen in 2008	7
2.3 Aantalontwikkelingen van 1990 tot en met 2008	8
2.4 Natuurgebieden en agrarische gebieden: de verschillen	11
2.5 Samenvatting	11
3. Provinciaal Weidevogelonderzoek in BES-gebied	13
3.1 Inleiding	13
3.2 De werkwijze	13
3.3 De vraagstelling	13
3.4 Resultaten in aantallen en dichtheden	13
3.5 Veranderingen	16
4. Weidevogelbescherming	18
4.1 Weivogelbescherming in cijfers	19
4.2 Het weer in voorjaar 2008	19
4.3 Indrukken uit het veld	20
4.4 Nabeschuiving weidevogelbeschermingseizoen 2008	20
4.5 Weidevogelkuikens	22
Weidevogelbeschermingsgroepen	23
5. Opzet Weidevogelkringen	26
5.1 Waar zijn weidevogelkringen opgericht?	26
5.2 Voorbeeld: Weidevogelkring Lage Hoek en Berkmeer	27
6. Speciale projecten	28
6.1 Grutto's en plas-drasterreinen	28
6.2 Wormen en weidevogels in Laag Holland	32
6.3 Kansen voor grutto's op Texel	35
7. Weidevogelbeleid in 2008	37

Voorwoord



Zorg voor ons landschap
DAT DOEN WE SAMEN

Weidevogels maken zware tijden door in Nederland. De afgelopen jaren is het aantal broedparen sterk gedaald. Gelukkig dragen vele boeren, vrijwilligers en de terreinbeherende organisaties de weidevogels nog steeds een warm hart toe. Dat is nodig om met elkaar het tij te kunnen keren. Duidelijk is dat we er alleen met de bescherming van legsels niet zijn. Belangrijk aandachtspunt is de overleving van de kuikens. Het herstel en de ontwikkeling van kruidenrijke graslanden is daarvoor een belangrijk speerpunt, hier vinden de jonge vogels hun voedsel om op te groeien. In de 'Weidevogelkringen' gaan boeren, agrarische natuurverenigingen en terreinbeheerders de uitdaging aan om de weidevogelstand te herstellen. Daarvoor is kennis en informatie nodig. Het Kenniscentrum Weidevogels wil deze en andere initiatieven ondersteunen door resultaten van onderzoek en nieuwe inzichten toegankelijk te maken en te presenteren. In dit jaarboek willen wij u over deze en andere zaken informeren.

Een belangrijke vraag is altijd: hoe is het de weidevogels het afgelopen jaar vergaan? De weersomstandigheden in 2008 waren gelukkig beter dan in het voorjaar 2007 toen, door de droogte en slechte voedselbeschikbaarheid, het voor de verschillende soorten een slecht jaar was. Een belangrijke vinger aan de pols in Noord-Holland is het Provinciale Weidevogelmeetnet. In het weidevogelmeetnet zijn gebieden opgenomen die al vanaf 1987 jaarlijks worden geteld. De resultaten geven duidelijk aan dat voor de meeste soorten weidevogels 2008 een beter jaar was dan 2007. Toch is de langjarige trend van de meeste soorten negatief. Een positief punt is dat sommige soorten vanaf 2004 enigszins stabiel zijn zoals tureluur, slobbeend en kuifeend. Een mogelijke trendbreuk is belangrijk gezien de landelijke opgave waarin wordt gestreefd om de daling van de aantallen weidevogels in 2014 te doen stoppen.

In het gebied Bergen-Egmond-Schoorl heeft een gebiedsdekkende inventarisatie plaatsgevonden. De resultaten geven aan dat het met de weidevogels niet goed gaat in het gebied. Met uitzondering van de krakeend en de graspieper, zijn alle soorten in aantal achteruitgegaan. Een klein lichtpuntje is dat de veldleeuwerik zich enigszins weet te handhaven in een deel van het gebied.

Het Kenniscentrum Weidevogels is in 2008 echt van start gegaan. De ambitie is er en er zijn verschillende projecten opgezet. Teleurstellend was het dat er geen financiële bijdrage vanuit de provincie voor een aantal basistaken van het Kenniscentrum beschikbaar kwam. Het Kenniscentrum kon daardoor niet in volle omvang aan de realisatie van haar doelen werken.

Wormen en plas-draspercelen zijn van groot belang voor de weidevogels. De gepresenteerde onderzoeksresultaten geven nieuwe inzichten. Op Texel werken Natuurmonumenten, Staatsbosbeheer en de agrarische natuurvereniging 'De Lieuw' aan een weidevogelplan waarin botanische beheerde kruidenrijke graslanden een belangrijk rol spelen voor het duurzaam behoud van de grutto.

De provincie Noord-Holland heeft via de Kwaliteitsimpuls in 2008 geïnvesteerd in de verbetering van de kwaliteit van belangrijke weidevogelgebieden in Noord-Holland. Dat zal in 2009 een vervolg krijgen. Daarnaast is de provincie Noord-Holland samen met de beheerders en andere betrokken organisaties in 2008 gestart met het opstellen van een provinciale weidevogelvisie. Die visie zal in het voorjaar 2009 worden vastgesteld en zal het uitgangspunt zijn voor het provinciale beleid voor de komende jaren.

Weidevogels zijn prachtig en horen bij het Noord-Hollandse cultuurlandschap. Zij houden zich niet aan grenzen en ze komen nog steeds in belangrijke aantallen voor op zowel boerenland als in natuurgebieden. Uit een recent onderzoeksrapport van de landelijke 'Kenniskring Weidevogellandschap' blijkt dat juist op de kruispunten van het boeren- en natuurbeheer de aantallen weidevogels vaak hoog en stabiel zijn. Met die kennis voor handen en met de gezamenlijk wil om het beheer te verbeteren moet het mogelijk zijn om ieder voorjaar weer te genieten van de weidevogels.

Jan Kuiper, Directeur
Landschap Noord-Holland



1. Kenniscentrum

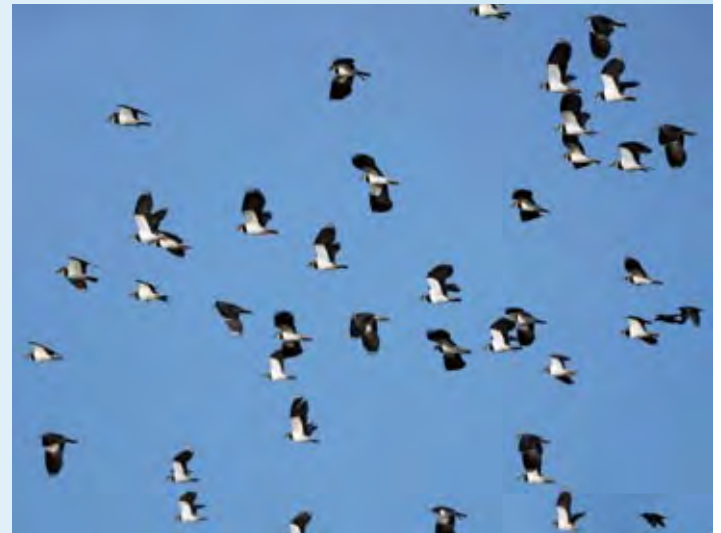
Weidevogels officieel van start

FRANK VISBEEN

In februari 2008 heeft het Deskundigenteam Weidevogels het stokje overgedragen aan het Kenniscentrum Weidevogels (KC). Daarmee is de officiële start van het KC een feit. Het deskundigenteam was een initiatief van de provincie Noord-Holland met als belangrijk doel dat de discussie over weidevogels over feiten gaat en niet over meningen. Het Deskundigenteam Weidevogels heeft de afgelopen jaren een belangrijke rol gespeeld in onderzoek en kennisuitwisseling. Die rol neemt het KC nu graag over. Het KC wil hierbij Nico Jonker en Coen Verstand van de provincie Noord-Holland, Bart Edel (Bart Edel-Projecten), Ed Zijp (Natuurmonumenten), Pim de Nobel (Milieufederatie Noord-Holland) en Andre Smit (Staatsbosbeheer), Rene Klein (Natuurlijk Platteland West), Wim Tijssen (ANV Waterland), Sjaak Hoogendoorn (agrariër) en Peter de Nooij (agrariër) van harte bedanken voor hun inzet in het Deskundigenteam en de totstandkoming van het KC.

1.1 Kenniscentrum een feit

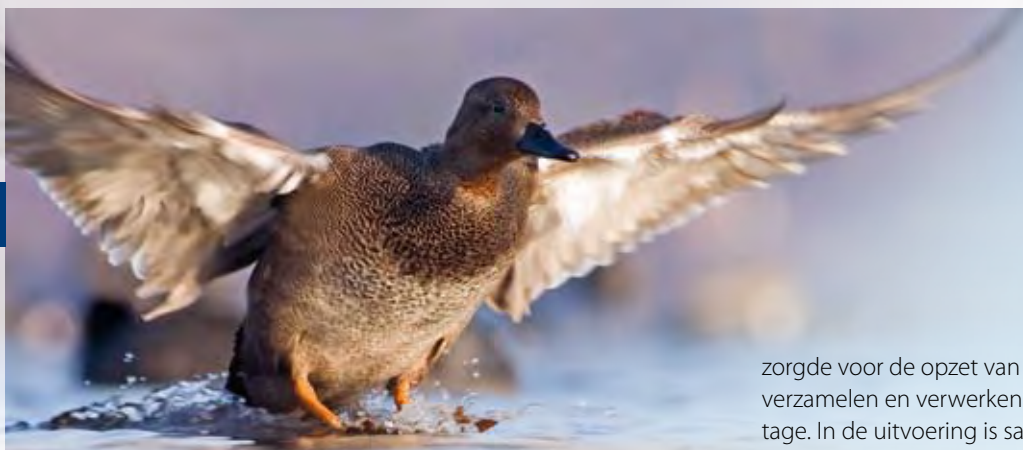
Landschap Noord-Holland, Natuurlijk Platteland West, Staatsbosbeheer, Agrarische Natuurvereniging Water Land & Dijken, Natuurmonumenten en Milieufederatie Noord-Holland hebben in opdracht van Gedeputeerde Staten het KC opgericht. De partijen zijn niet over één nacht ijs gegaan. Na een aantal verkenningen hebben zij de handen ineen geslagen. Zij onderschreven allen de komst van het KC die kennis en informatie over weidevogels moet gaan ontsluiten. Alle organisaties erkennen dat de discussie over weidevogels over feiten moet gaan en niet over meningen. Al deze partijen hebben behoefte aan gedeelde en breed gedragen kennis. Kennisvergaring en kennisdelen zijn belangrijke voorwaarden om weidevogelbeheer tot een succes te maken. In samenwerking met alle partijen is een plan van aanpak voor een Kenniscentrum uitgewerkt en voorgelegd aan de provincie. Centraal staat dat het Kenniscentrum de bestaande informatie en kennis over weidevogels en het beheer in Noord-Holland ontsluit. Daarnaast wordt onderzoek uitgevoerd, geïnitieerd, begeleid of bevorderd en worden gegevens geanalyseerd en adviezen gegeven. Het doel hierbij is om een bijdrage te leveren aan een gemeenschappelijke weidevogelvisie, gericht op een duurzaam behoud en ontwikkeling van de weidevogels in Noord-Holland. Het KC is gehuisvest bij Landschap Noord-Holland in Heiloo. Voor het draagvlak van het KC is de directe betrokkenheid van de organisaties die zich met



weidevogelbeheer bezighouden van belang. Het Kenniscentrum heeft die betrokkenheid geborgd doordat de terreinbeherende organisaties, Natuurlijk Platteland West en de Milieufederatie Noord-Holland zijn vertegenwoordigd in de Raad van Advies. De provincie blijft betrokken als agendalid.

1.2 Aan de slag

Het Kenniscentrum heeft in april 2008 haar tweede jaarboek 'Weidevogels in Noord-Holland, het jaar 2007 in beeld' uitgebracht. In dit jaarboek is uitgebreid verslag gedaan over de weidevogelstand in Noord-Holland. Uit het Provinciale Weidevogelmeetnet zijn belangrijke kerncijfers over weidevogels gepresenteerd, zoals de jaarcijfers 2007 en de trends vanaf 1990. Daaruit blijkt dat er ieder jaar minder weidevogels zijn en dat alleen de krakeend en tureluur toenemen. Het jaarboek 2007 deed ook verslag van het provinciaal weidevogelonderzoek in de regio Amstel, Gooi- en Vechtstreek. In deze regio zijn grote verschillen vastgesteld in de dichtheid aan weidevogels. Amstelland en Eemland blijken landelijk gezien belangrijke weidevogelgebieden te zijn, zoals geformuleerd in het nationale actieprogramma 'Een Rijk Weidevogellandschap'. De Vechtstreek voldoet op dit moment niet meer aan de landelijke criteria voor een goed weidevogelgebied. Verder werd in het jaarboek 2007 aandacht besteed aan de ontwikkeling van weidevogels in de Middelpolder bij



Amstelveen. De polder is 225 hectare groot, maar doordat het omliggende landschap meer gesloten en parkachtig is geworden, is het potentieel broedgebied ingekrompen tot 160 ha. Alleen in het meest open deel van de polder komen nog hoge dichtheden voor. De ontwikkelingen in de Middelpolder zijn typisch voor een weidevogelgebied langs de stadsrand. Of deze gebieden voor weidevogels nog interessant blijven hangt dus vooral af van het omgevingsbeleid. In het jaarboek 2007 krijgen de resultaten van de vrijwillige weidevogelbescherming een prominente plek. Vrijwilligers hebben een belangrijke rol door naast nestbescherming, samen met de boer meer aandacht te besteden aan kuikenoverleving. Afsluitend is aandacht besteed aan allerlei beleidsontwikkelingen.

In de loop van april 2008 heeft het Kenniscentrum haar eigen website gelanceerd. Op de website wordt regelmatig nieuws gepubliceerd en er wordt onder meer verslag gedaan van eigen en landelijk onderzoek. Het Kenniscentrum heeft in samenwerking met Landschap Noord-Holland en Natuurlijk Platteland West de Noord-Hollandse Weidevogeldag georganiseerd. De middag was zeer goed bezocht (ca. 200 personen) met onder meer interessante bijdragen over voedselaanbod voor gruttokuikens in graslanden, weidevogels en vossen en de weidevogels in Amstelland, Gooi en Vechtstreek. Onder de bezielende leiding van Gerrit Branderhorst werd het spel 'petje op, petje af' gespeeld, waarbij de echte weidevogelexperts zich konden profileren. Het spel kende een verrassende winnares.

1.3 Nieuw onderzoek

De Provincie Noord-Holland heeft het Kenniscentrum gevraagd bouwstenen te leveren voor een op te stellen provinciale weidevogelvisie. De bouwstenen zijn opgesteld door de onderzoeksafdeling van Landschap Noord-Holland en inhoudelijk beoordeeld door de Raad van Advies van het Kenniscentrum. De bouwstenen zullen met het commentaar van het Kenniscentrum worden aangeboden aan de provincie. Het Kenniscentrum heeft een coördinerende en initiërende rol gespeeld in de uitvoering van zogenaamde alarmtellingen in negen gebieden in Laag Holland en West Friesland. Het KC heeft daarvoor een startbijeenkomst georganiseerd waarbij ervaringsdeskundige Mark Kuiper een presentatie verzorgde. Het bureau Van der Goes & Groot en de onderzoeksafdeling van Landschap Noord-Holland

zorgde voor de opzet van het veldwerk, coördinatie, het verzamelen en verwerken van de gegevens en de rapportage. In de uitvoering is samengewerkt met vrijwilligers en medewerkers van Landschap Noord-Holland en Staatsbosbeheer. Zij gaven toestemming om op hun terreinen de tellingen uit te voeren. Naast de borging en afspraken dat het onderzoek in alle gebieden op een uniforme wijze is uitgevoerd, heeft de onderzoeksafdeling van Landschap Noord-Holland ook onderzoek uitgevoerd om de methode te valideren en te verfijnen. In 2009 zal hierover een rapportage verschijnen.

Het Kenniscentrum Weidevogels heeft in 2008 het initiatief genomen om in Noord-Holland onderzoek te verrichten naar steltlopers op diverse slaapplekken. Het onderzoek vond plaats op plas-dras terreinen waar de vogels graag slapen en rusten. Speciale aandacht is uitgegaan naar de grutto, maar ook soorten als wulp, scholekster en kemphaan zijn geteld. Circa 60 vrijwilligers hebben 40 locaties geteld. Verder zijn gegevens verzameld over de grootte, ligging, waterdiepte en storende elementen in de omgeving van de plas-dras. Deze gegevens kunnen informatie verschaffen waarom de ene plas-dras veel vogels trekt en de andere juist niet. Door AquaSense Amsterdam werd een verkennende studie uitgevoerd naar de bodem- en macrofauna (kleine waterdieren) op plas-draspercelen. Hierover zal begin 2009 een apart rapport en een artikel in het tijdschrift 'Tussen Duin en Dijk' verschijnen.

1.4 Toekomst

In 2009 zullen verschillende beherende organisaties in samenwerking met de provincie de belangrijke weidevogelgebieden in Noord-Holland inventariseren. Het KC zal deze weidevogelmonitor 2009 ondersteunen en begeleiden. Dit onderzoek zal leiden tot nieuwe feiten en daarmee bijdragen aan de verbetering van het weidevogelbeheer. Het Kenniscentrum Weidevogels wil het centrum in Noord-Holland zijn voor alle organisaties, vrijwilligers en boeren die in Noord-Holland met weidevogelbeheer bezig zijn. De komende jaren zijn van belang in de ontwikkeling van de weidevogelstand. Landelijk is de ambitie uitgesproken om de stand van de weidevogels te stabiliseren en zelfs weer te laten groeien. Verschillende partijen willen die verantwoordelijkheid op zich nemen. De provincie is verantwoordelijk voor het opstellen van nieuw beleid en de herziening van Programma Beheer. Vanuit dat gemeenschappelijke belang wil het Kenniscentrum Weidevogels een belangrijke rol spelen in onderzoek, kennisuitwisseling en advisering. Voor de duurzaamheid en de positie van het KC is het belangrijk dat de provincie het KC ondersteunt. Het KC zal daarover in 2009 in gesprek gaan met de provincie.

2. Het provinciaal weidevogelmeetnet in 2008

KEES SCHARRINGA EN RON VAN 'T VEER

2.1 Al 22 jaar meetnetwerk

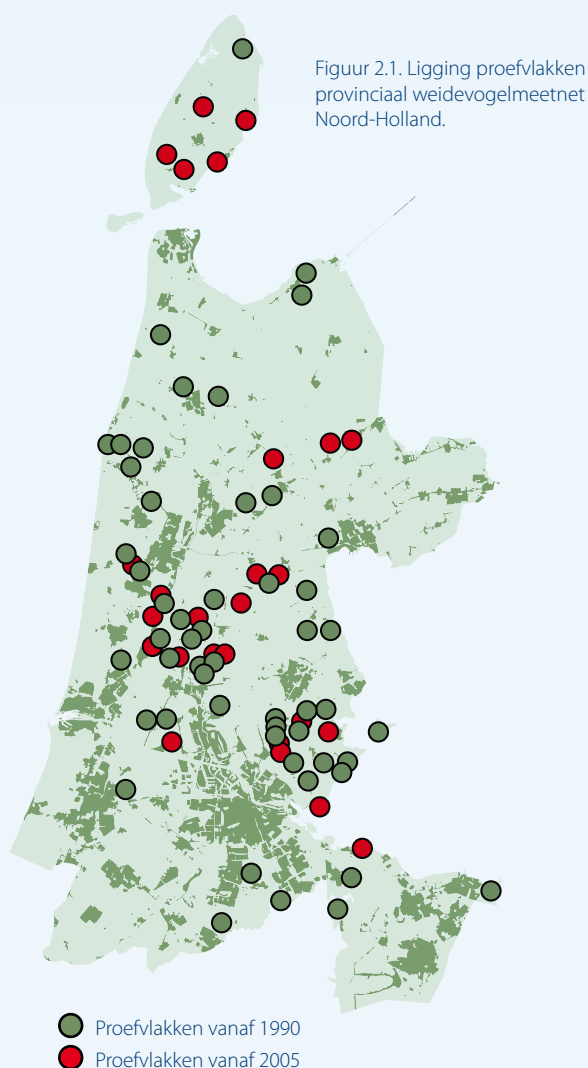
Het provinciaal weidevogelmeetnet Noord-Holland is één van de oudste in ons land. Vanaf 1987 worden in 51 proefvlakken elk jaar de weidevogels geteld. In 2008 bestond het meetnet dus 22 jaar. Het weidevogelmeetnet wordt uitgevoerd door Landschap Noord-Holland, in opdracht van de Provincie Noord-Holland. Het Noord-Hollandse meetnet maakt onderdeel uit van het landelijke weidevogelmeetnet binnen het Netwerk Ecologische Monitoring (NEM). De coördinatie van dit onderdeel van het NEM berust bij SOVON Vogelonderzoek Nederland.

Tot en met 2004 bestond het weidevogelmeetnet uit 51 proefvlakken, verspreid over de provincie en bedroeg de totale oppervlakte ruim 2.500 hectare. In 2005 zijn 22 nieuwe proefvlakken toegevoegd. Thans bestaat het meetnet uit 73 proefvlakken met een gezamenlijke oppervlakte van ruim 4.200 hectare. Zie voor de ligging figuur 2.1. De tellingen voor het meetnet worden uitgevoerd door het ecologisch adviesbureau Van der Goes & Groot uit Alkmaar, SOVON en Harry Fabritius.

2.2 Aantallen broedparen in 2008

In 2008 zijn binnen het meetnet bijna 4.163 broedparen/territoria van weidevogels vastgesteld. Dat komt neer op gemiddeld 104 broedparen/territoria per 100 hectare cultuurland. De kievit is al jaren de meest talrijke soort, op de voet gevolgd door de grutto. Tureluur en scholekster volgen op enig afstand. Zie tabel 2.1. Tot twee jaar geleden was de scholekster in het meetnet talrijker dan de tureluur. Dat is nu omgekeerd. De scholekster is echter wel de trouwste soort van het meetnet, want het is de enige soort die in alle proefvlakken voorkomt. Kievit, grutto en tureluur ontbraken in één tot enkele proefvlakken. Van de eendensoorten is de kraakeend de meest talrijke weidevogel, deze 'succesoor' is de laatste jaren dan ook sterk in opmars. In het Noord-Hollandse meetnet broeden tegenwoordig zelfs meer kraakeenden dan slobende en kuifeenden samen.

Als gekeken wordt naar de dichtheden, dan wordt het weidevogelbeeld in Noord-Holland nog steeds bepaald door de grutto, tureluur, kievit en scholekster. Ondanks de opgetreden achteruitgang na 2000 zijn de dichtheden van grutto en tureluur nog betrekkelijk hoog. Uit het meetnet en gebiedsdekkende tellingen blijkt dat vooral de grote aantallen broedparen in het veenweidegebied van het Nationaal Landschap Laag Holland bepalend zijn. In dit gebied, dat ligt tussen de lijn Alkmaar-Hoorn en het Noordzeekanaal, komen grutto en tureluur nog steeds in hoge dichtheden voor. De dichtheden van de overige weidevogelsoorten zijn lager en worden minder bepaald door de goede broedgebieden in Laag Holland. In het weidevogelmeetnet komt een aantal soorten slechts in beperkt aantal en en/of slechts in enkele proefvlakken voor, dit zijn kluut (43 bp), visdief (30 bp), zomertaling (4 bp) en watersnip (4 bp). Deze soorten zijn in tabel 2.1 samengevat onder 'overige soorten'. Dit jaar is het eerste jaar dat er geen broedende kempheenen in het gehele Noord-Hollandse meetnet zijn vastgesteld. Vorig jaar gold dat





soort	aantal broedparen	aantal proefvlakken	dichtheid	verschil met 2007 (in %)
kievit	1306	72	31	+ 1,6
grutto	1096	69	26	+ 11
tureluur	577	70	14	+ 14
scholekster	537	73	13	+ 7
krakeend	308	56	7	+ 15
kuifeend	138	44	3,2	+ 19
slobeend	127	47	3,0	+ 21
veldleeuwerik	98	26	2,3	- 13
graspieper	98	32	2,3	+ 27
gele kwikstaart	49	26	1,1	
overige soorten*	81			
alle soorten	4415		104	+ 6

Tabel 2.1. Aantal broedparen/territoria en dichtheid per 100 hectare van de belangrijkste soorten in het provinciaal weidevogelmeets Noord-Holland in 2008 (73 proefvakken). Tevens is in procenten het verschil met 2007 aangegeven.

* kluit (43 bp), visdief (30 bp), zomertaling (4bp) en watersnip (4bp).

ook al voor de 'oude' proefvlakken, maar toen werd er nog een broedgeval vastgesteld in één van de 'nieuwe' proefvlakken. Er verschijnen echter ook nieuwe soorten in het meetnet. Dit zijn de laatste jaren vooral ganzen, bijvoorbeeld brandgans (218 bp), grauwe gans (114 bp) en Canadese gans (11 bp). Ook andere soorten uit deze groep van watervogels zitten duidelijk in de lift, zoals bergeend (166 bp), nijlgans (57 bp) en knobbelzwaan (50 bp). De getallen tussen haakjes slaan op het aantal broedparen in 2008. Aan deze ontwikkelingen van de 'nieuwe' weidevogels zal in een volgend verslag wat meer aandacht worden besteed.

Toename van aantallen in 2008

Vergeleken met 2007 is het totaal aantal getelde weidevogels in 2008 ongeveer 6% hoger. De grootste bijdrage aan dit verschil wordt geleverd door hogere aantallen van grutto en tureluur. Vrijwel alle andere weidevogelsoorten laten ten opzichte van 2007 ook een toename zien, zie tabel 2.1. Deze toename moet vooral afgewogen worden tegen de slechte broedresultaten tijdens het zeer droge voorjaar in 2007. Hierdoor vertoonde 2007 in de meetreeks een duidelijke 'dip' in de trend van de steltlopers en de eendensoorten (fig. 2.2). Vergeleken met de jaren vóór 2007 nemen

de meeste soorten sinds het jaar 2000 echter nog steeds af (zie de volgende paragraaf). De enige soort die zonder uitzondering blijft afnemen is de veldleeuwerik die in 2008 opnieuw fors in aantal achteruit is gegaan. Toch zijn er nog steeds gebieden in onze provincie waar het nog redelijk goed gaat met de soort, bijvoorbeeld in het zuidelijk deel van het BES-gebied (zie hoofdstuk 3) en op Texel (Visch & Witte 2007).

2.3 Aantalontwikkelingen van 1990 tot en met 2008

Het weidevogelmeetnet is gestart in 1987. Het ligt dan voor de hand om trends te bepalen over de gehele periode van 22 jaar. In dit overzicht wordt echter 1990 als basisjaar genomen, omdat er in de eerste drie jaren aanpassingen in de methodiek van het tellen zijn doorgevoerd. Hierdoor zijn de cijfers van 1987 tot 1989 voor de belangrijkste soorten minder goed vergelijkbaar met die van latere jaren. Voor de lange termijnanalyses zijn overigens alleen de gegevens van de 51 oorspronkelijke proefvlakken gebruikt. De 22 in 2005 toegevoegde proefvlakken zijn voor trendanalyses buiten beschouwing gelaten omdat deze meetreeks nog te kort is.

2. Het provinciaal weidevogelmeetnet in 2008

De (ongewogen) trend van het totaal aantal broedparen of territoria van weidevogels en van de totale aantallen van steltlopers, eenden en zangvogels in het weidevogelmeetnet, is weergegeven in figuur 2.2.

De trend van de afzonderlijke soorten is afgebeeld in figuur 2.3, verdeeld over drie grafieken. In figuur 2.4 is de gemiddelde jaarlijkse aantalverandering in de periode 1999-2008 afgezet tegen die in de periode 1990-1999, in figuur 2.5 die van de afzonderlijke soorten. Alle trends (indexen waarbij de aantallen in 1990 de 100-procentbasis vormen) zijn berekend met het programma TRIM van het CBS (Pannekoek en Van Strien 2001).

Uit de figuur 2.2 is op te maken dat vooral de groep van de zangvogels het slecht doet. Deze groep neemt gemiddeld met ongeveer 5% per jaar af. Ook de steltlopers doen het gemiddeld niet goed. De groep van de eenden daarentegen doen het beter, vooral de laatste 10-12 jaar.

Er is een duidelijke trendbreuk zowel bij de weidevogels als totaal als bij de drie groepen. Na 1999 gaat het veel slechter met de weidevogels dan in de periode 1990-1999. Bij toetsing is deze trendbreuk in alle gevallen significant. Wel lijkt het dat de trend van enkele soorten na 2004 enigszins stabiel lijkt te worden, zoals bij tureluur, slobend en kuifeend. De meetreeks na 2004 is hiervoor echter nog te kort om hierover betrouwbare uitspraken te doen.

Hieronder worden in het kort de soorten uit figuur 2.3 en figuur 2.5 besproken

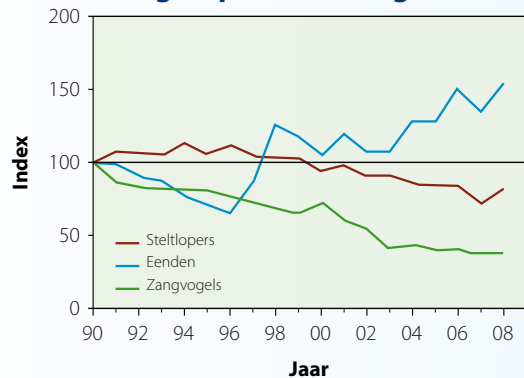
Scholekster

De soort neemt gemiddeld met ruim 4% per jaar af. Het aantal scholeksters in het meetnet bedraagt in 2007 minder dan de helft van het aantal in 1990. Er is geen duidelijk verschil in trend tussen de perioden vóór en na 1999. De voortdurende afname wordt o.a. toegeschreven aan voedselproblemen in het Waddengebied, waar 'onze' vogels overwinteren. Toch speelt ook de intensivering van het graslandgebruik een rol, gezien het feit dat de soort bijvoorbeeld in Laag-Holland een duidelijke voorkeur aan de dag legt voor reservaten en andere extensief gebruikte graslanden (Scharringa & van 't Veer 2007).

Kievit

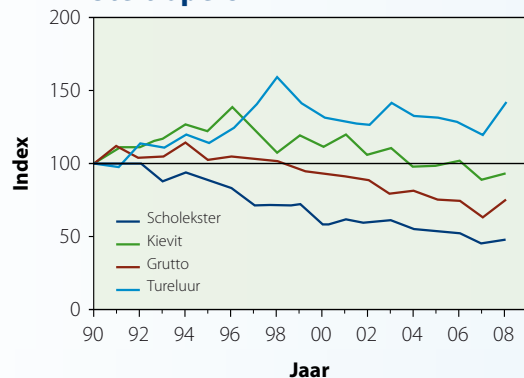
Deze soort vertoont een duidelijke (significante) trendbreuk. Voor 1999 neemt de soort gemiddeld wat toe, vanaf 1999 is de jaarlijkse afname gemiddeld 3-4%. Per saldo is het aantal kievit in het meetnet maar weinig minder dan de jaren rond 1990. Opmerkelijk is dat het aantal kievit in het meetnet in 2008 nauwelijks hoger is dan dat in 2007. Bij de meeste overige soorten was dit verschil veel groter.

Drie groepen weidevogels

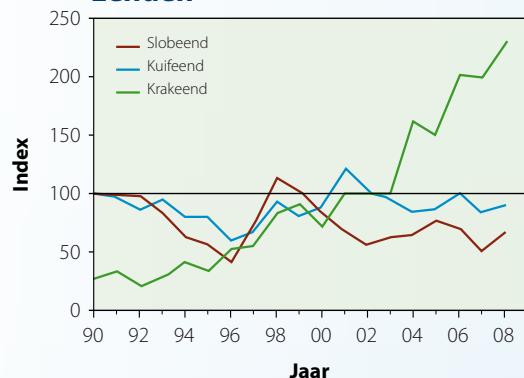


Figuur 2.2. Trend (geïndexeerd, 1990 = 100) van drie groepen weidevogels in het provinciaal weidevogelmeetnet Noord-Holland in 1990-2008.

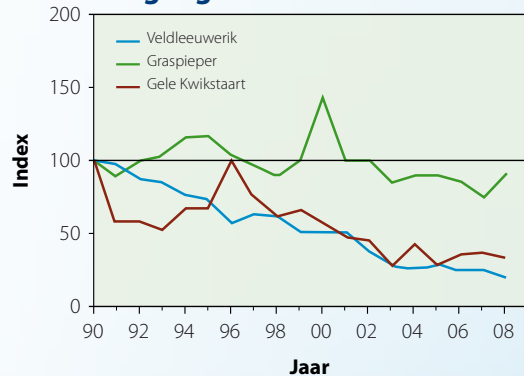
Steltlopers



Eenden



Zangvogels



Figuur 2.3 a-c. Trend (geïndexeerd, 1990 = 100) van tien soorten weidevogels in het provinciaal weidevogelmeetnet Noord-Holland in 1990-2008. Bij de krakeend is het basisjaar 2001 = 100.



Grutto

Ook de grutto vertoont in het meetnet een significante trendbreuk. Tot 1999 is er sprake van een lichte afname, daarna gaat het veel slechter met de soort. De gemiddelde jaarlijkse afname bedraagt vanaf 1999 ruim 4%. Het aantal grutto's in het meetnet is in 2008 nog maar 70% van het aantal in 1990. De geconstateerde achteruitgang speelt zich ook af op landelijk niveau: de trends van het Noord-Hollandse en het landelijke meetnet vertonen een grote gelijkenis.

Tureluur

Tot aan 1999 vertoont deze soort een opmerkelijke toename van gemiddeld 4% per jaar. Vanaf dat jaar neemt de soort weer iets af. Per saldo is het aantal tureluurs in het meetnet in 2008 nog altijd hoger dan in 1990.

Slobeend

Tussen 1990 en 2002 vertoont deze soort een sterk schommelende trend ('jojo-trendlijn'), met een diep dal in 1996 en een sterke piek in 1998. Na 2002 zijn de aantallen min of meer stabiel te noemen. Over de gehele periode gemeten is er echter wel sprake van een afname. De gemiddelde jaarlijkse afname na 1999 is wat groter dan vóór 1999. Anno 2008 is het aantal slobeenden in het meetnet ongeveer 40% lager dan in 1990.

Kuifeend

De trendlijn van deze soort vertoont enige gelijkenis met die van de slobeend. Het dal is wat minder uitgesproken en de daarop volgende toename is minder groot en beslaat een langere periode. Er is nagenoeg geen verschil in de jaarlijkse trend vóór en na 1999. Het aantal kuifeenden in het meetnet is in 2008 vrijwel gelijk aan dat in 1990.

Krakeend

De trend van de krakeend staat in het teken van groei. Over de gehele periode neemt de soort per jaar gemiddeld met ongeveer 14% toe. Er is geen significant verschil in de trend vóór en na 1999. Het huidige aantal in het meetnet is negen maal hoger dan in 1990. Als de huidige trend zich voortzet, dan zal het aantal krakeenden binnen vijf tot zes jaar verdubbeld zijn. Door de enorme toename van de krakeend en de afname van de slobeend is de eendenbevolking van onze graslanden drastisch gewijzigd. Als we de wilde eend buiten beschouwing laten, dan bestaat thans meer dan de helft van het aantal broedende eendensoorten uit krakeenden (figuur 2.6)

Veldleeuwerik

Binnen de weidevogels kan de veldleeuwerik, naast de kemp-haan en de watersnip, toegevoegd worden aan de lijst van 'nationale zorgenkindjes'. Tussen 1990 en 2008 is het aantal veldleeuweriken in het meetnet met 80% gedaald. Sinds 1999

2. Het provinciaal weidevogelmeetnet in 2008

neemt de soort jaarlijks met een duizelingwekkend tempo van ruim 10% per jaar af. In de periode 1990-1999 was dat nog 6% per jaar.

Graspieper

De aantallen fluctueren en vertonen vanaf 2000 een duidelijk afnemende trend. De trendbreuk sinds 1999 is bij toetsing significant. Het aantal in 2008 ligt ongeveer 10% lager dan dat in 1990. De landelijke trend vertoont dezelfde tendens, maar laat vanwege de grotere aantallen minder fluctuaties zien.

Gele kwikstaart

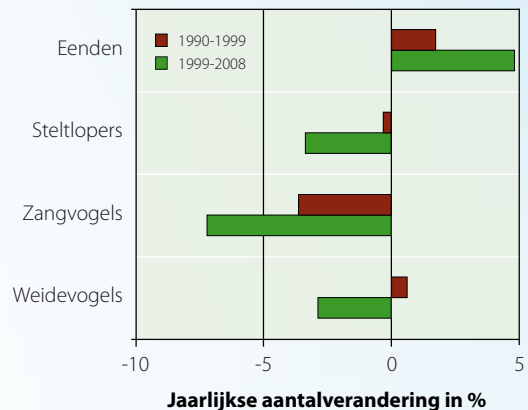
Net als bij de graspieper fluctueren de aantallen, maar de trend is veel negatiever, vooral na 1999. De jaarlijkse afname in de periode 1999-2008 is groot en evenaart bijna die van de veldleeuwrik. In 2008 bedraagt het aantal nog maar ongeveer 30% van het aantal in 1990.

2.4 Natuurgebieden en agrarische gebieden: de verschillen

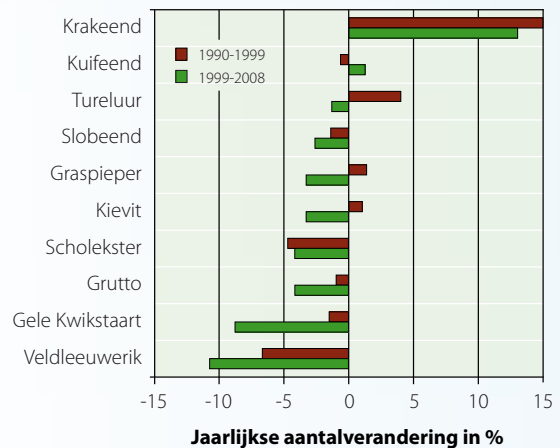
Figuur 2.7 geeft de gemiddelde dichtheid van negen soorten weidevogels in beide categorieën gebieden. Een belangrijk verschil tussen de agrarische gebieden en de natuurgebieden blijft het verschil in gemiddelde dichtheid. Deze blijkt in 2008 nog meer uitgesproken te zijn dan in 2007. In de natuurgebieden broedden in 2008 ruim twee maal zoveel weidevogels als in de agrarische gebieden: 206 tegen 86 broedparen per 100 hectare. De meest uitgesproken verschillen vinden we bij veldleeuwrik en graspieper, maar ook grutto, tureluur en slobbeend vertonen grote verschillen. Van alle soorten is de gemiddelde dichtheid in natuurgebieden hoger dan in agrarische gebieden, met uitzondering van de gele kwikstaart (0,7 tegen 1,4 per 100 hectare, niet weergegeven in de figuur). Bij deze soort is de relatie juist omgekeerd: agrarische gebieden blijken voor gele kwikstaart belangrijker te zijn dan natuurgebieden. Dat is logisch, want de soort broedt binnen de proefvlakken van het Noord-Hollandse meetnet vooral op bouwland en dit komt vrijwel niet voor in natuurgebieden. Verschillen in trends tussen de proefvlakken in natuurgebieden en het agrarisch landschap blijken niet af te wijken van het jaar 2007. Voor een bespreking van de trendverschillen wordt verwezen naar het Jaarboek Weidevogels 2007 (Scharringa & van 't Veer 2008)

2.5 Samenvattend: weidevogels in 2008 in de lift, maar de algemene trend blijft negatief

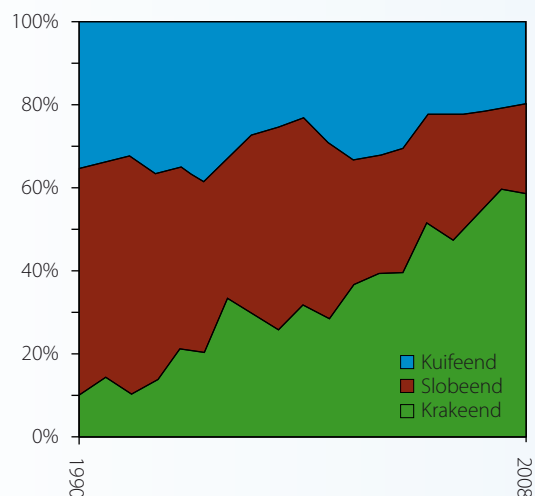
Samengevat kan geconcludeerd worden dat 2008 in ieder geval een beter jaar voor weidevogels was dan 2007. Vrijwel alle soorten hebben zich hersteld van de slechte broedresultaten in het zeer droge voorjaar van 2007. Toch blijken de meeste soorten binnen de meetreeks van 1990-2008



Figuur 2.4. Gemiddelde jaarlijkse aantalverandering van het totaal aan weidevogels en van drie groepen weidevogels in het provinciaal weidevogelmeetnet Noord-Holland in de periode 1990-1999 en 1999-2008. De balken naar links betekenen een afname, de balken naar rechts een toename.



Figuur 2.5. Gemiddelde jaarlijkse aantalverandering van tien soorten weidevogels in het provinciaal weidevogelmeetnet Noord-Holland in de periode 1990-1999 en 1999-2008. De balken naar links betekenen een afname, de balken naar rechts een toename.



Figuur 2.6. Verandering in het procentuele aandeel van kraakend, kuifeend en slobbeend in het provinciaal weidevogelmeetnet Noord-Holland tussen 1990 en 2008

2. Het provinciaal weidevogelmeetnet in 2008

Literatuur

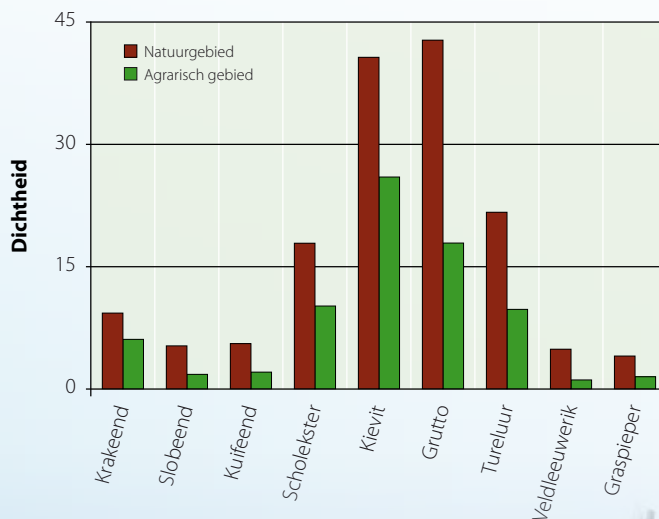
nog steeds in aantal achteruit te gaan (figuur 2.2 en 2.3). Opvallend is wel dat gedurende de periode 1990-1999 het totaal aantal getelde weidevogels gemiddeld iets is toegenomen. In de periode 1990-1999 gaan vier van de tien algemenere soorten in aantal achteruit: scholekster, grutto, veldleeuwerik en gele kwikstaart. Krakeend en tureluur nemen toe en de vier overige soorten vertonen geen duidelijke trend. Kievit neemt opvallend toe tussen 1990 en 1996, daarna neemt de soort gestaag af. Deze ontwikkeling laat duidelijk zien waarom tussen 1990 en 1999 het aantal getelde weidevogels niet is afgenomen. De afname van sommige soorten - grutto, slobbeend en veldleeuwerik - werd namelijk gecompenseerd door de toename van andere soorten, zoals krakeend en tureluur. Na 1999 is deze balans duidelijk omgeslagen en vertoont het totaal aantal weidevogels een gemiddelde jaarlijkse afname van 3%. Hiermee kan geconcludeerd worden dat weidevogel-trend tussen 1999 en 2008 duidelijk negatiever is en dat acht soorten een licht tot sterk negatieve trend bezitten (fig. 2.3). Of deze negatieve trend zich voor een aantal soorten zal doorzetten is nog geen uitgemaakte zaak. Na 2004 lijken kuifeend, slobbeend en tureluur enigszins stabiel te zijn. Als de aantallen van deze soorten niet verder afnemen, zou dit voor de toekomst wellicht een trendbreuk kunnen betekenen. Constatering van een trendbreuk is belangrijk omdat binnen het landelijk actieprogramma 'Een rijk weidevogellandschap' (De Graaf & Laporte 2006) is voorgenomen om de daling in 2014 te doen stoppen. Voor signalering van deze trendbreuk blijft het provinciaal weidevogel-meetnet de komende jaren dan ook van groot belang.

Graaff, R. de & G. Laporte, 2006. Een rijk weidevogellandschap. WING-rapport 017, WING Proces Consultancy, Wageningen UR, Wageningen. 32 pag + bijlagen.

Pannekoek, J. en A. van Strien, 2001. TRIM 3 Manual. (Trends and Indices for Monitoring data). Centraal Bureau voor de Statistiek, Voorburg.

Scharringa, C.J.G. en R. van 't Veer, 2008. Het provinciaal weidevogel-meetnet in 2007. In Jaarboek Weidevogels 2007, pag 7-12. Landschap Noord-Holland en Kenniscentrum Weidevogels, Castricum. 40 pag.

Visch, G. en G. Witte, 2007. De Veldleeuwerik. Vogel van het jaar 2006. Uitgave Vogelwerkgroep Texel en de Agrarische Natuurvereniging 'De Lieuw', Den Burg. 6 pag. + bijlagen.



Figuur 2.7. Gemiddelde dichtheid (aantal broedparen per 100 ha cultuurland) van de proefvlakken in natuurgebied (23) en in agrarisch gebied (50) in 2008.

3. Provinciaal weidevogelonderzoek in BES-gebied

KEES SCHARRINGA

3.1 Inleiding

In 2005 verschenen alarmerende berichten over een snelle teruggang van weidevogels in Noord-Holland. Naar aanleiding hiervan ontstond de behoefte om zo snel mogelijk de actuele weidevogelstand in Noord-Holland in beeld te brengen. Door een unieke samenwerking tussen provincie, reservaatbeheerders en agrarische natuurverenigingen is het mogelijk geworden om de belangrijkste weidevogelgebieden gebiedsdekkend te tellen. Zo zijn in 2006 de graslanden van Laag Holland, het belangrijkste weidevogelgebied in Noord-Holland, in kaart gebracht en in 2007 delen van Amstelland en de Vechtstreek. Buiten deze gebieden werden in 2006 door de agrarische natuurverenigingen alle percelen met weidevogelcontracten geteld. Dit gebeurde in het kader van de verplichte monitor van de Subsidieregeling Agrarisch Natuurbeheer (SAN). In 2008 zijn in opdracht van de provincie en onder regie van Landschap Noord-Holland de weidevogels in het gebied Bergen-Egmond-Schoorl (BES-gebied) in kaart gebracht. Het veldwerk voor deze inventarisatie is uitgevoerd door het ecologisch adviesbureau Van der Goes & Groot uit Alkmaar. Zie voor een overzicht van de getelde gebieden figuur 3.1. In dit hoofdstuk worden de belangrijkste resultaten van dit onderzoek samengevat.

3.2 Werkwijze

In 2008 is het gehele cultuurland van het BES-gebied geïnventariseerd op weidevogels. Hierdoor ontstaat een gebiedsdekkend overzicht van de weidevogels die in dit gebied voorkomen. Beleidsmatig maakt het BES-gebied onderdeel uit van de nieuwe ILG¹-regio Noord-Kennemerland. Alle inventarisaties zijn verricht volgens de methode van het Broedvogelmonitoring Project (BMP) van SOVON. Hierbij worden tijdens vijf bezoeken, lettend op het gedrag van de vogels, de broedterritoria in kaart gebracht. Op basis van voldoende geldige waarnemingen wordt dan per soort een territoriumkaart gemaakt. De gevonden aantallen kunnen worden omgerekend in broedparen (territoria) per 100 hectare cultuurland. Dat geeft een indicatie van de dichtheid van broedparen.



TURELUR PAARTE - FOTO: HANS BRINKS

3.3 De vraagstelling

Het onderzoek in het BES-gebied spitste zich toe op de ruimtelijke verspreiding en de dichtheden van weidevogels. Omdat het gebied in 1993 ook in zijn geheel is geïnventariseerd, is het mogelijk om ook de veranderingen van de weidevogelaantallen te beoordelen. In het gebied liggen drie natuureservaten waar het beheer vooral is gericht op weidevogels. Binnen het onderzoek is daarom speciaal gekeken of deze gebieden afwijken van de omliggende agrarische gebieden. De onderzoeksvragen hierbij waren: welke gebieden behoren op dit moment nog tot de goede weidevogelgebieden en wat zijn de aantalonswikkelingen van de weidevogels sinds 1993? In dit overzicht wordt vooral ingegaan op de aangetroffen aantallen, de dichtheden en aantalsveranderingen en op de ruimtelijke ligging van de goede en minder goede weidevogelgebieden.

3.4 Resultaten in aantallen en dichtheden

In totaal is in het BES-gebied ruim 3.900 hectare cultuurland geïnventariseerd, waarvan 3.400 hectare grasland. De aangetroffen aantallen weidevogels en gemiddelde dichtheden per 100 hectare zijn weergegeven in tabel 3.1.

¹ ILG is het Investeringsbudget Landelijk Gebied. Het ILG is ingesteld voor uitvoering van gezamenlijk beleid op het gebied van natuur, landbouw, water en recreatie in het landelijk gebied. De belangrijkste partijen hierbij zijn het rijk, provincies, waterschappen en gemeenten.

3. Provinciaal weidevogelonderzoek in BES-gebied

Tabel 3.1. Aantal broedparen (territoria) en dichtheid per 100 hectare grasland en bouwland van weidevogels in het BES-gebied in 2008.

soort	aantal broedparen	dichtheid 100 ha		
		totaal	noord	zuid
krakeend	96	2,4	0,7	3,8
zomertaling	1			
slobeend	28	0,7	0,3	1,0
kuifeend	49	1,2	0,8	1,6
scholekster	299	8	4,9	10
kievit	438	11	6	15
grutto	255	6	2,7	10
tureluur	163	4,1	2,9	5
veldleeuwerik	88	2,2	0,2	3,9
graspieper	108	2,7	3,9	1,9
gele kwikstaart	53	1,3	0,0	2,4
totaal	1578	40	22	54
opp. cultuurland		3.941	1.740	2.201

De gemiddelde broeddichtheid van alle weidevogelsoorten in het BES-gebied bedraagt 40 paar per 100 hectare cultuurland. Dit gemiddelde is laag in vergelijking met de nabijgelegen Zijpepolder. Dit gebied komt qua grondsoort en grondgebruik redelijk overeen met het BES-gebied. Hier werd in 2005 op een vergelijkbare oppervlakte een gemiddelde dichtheid van 60 paar weidevogels vastgesteld (Provinciale Natuurinventarisatie 2005).

De talrijkste soort is de kievit met een gemiddelde dichtheid van 11 paar per 100 hectare, gevolgd door scholekster (8), grutto (6) en tureluur (4 paar per 100 hectare). Deze dichtheden zijn niet bijzonder hoog, vooral de dichtheid van de kievit is laag te noemen. De dichtheden van veldleeuwerik en graspieper zijn naar huidige maatstaven echter zeker niet slecht te noemen.

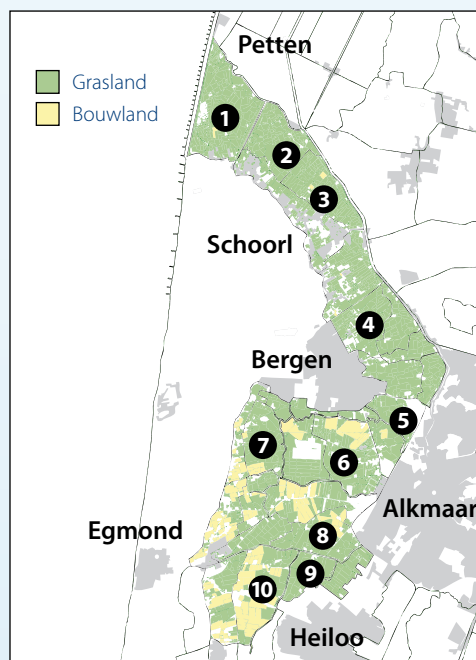
Ter hoogte van de Sluispolder (fig. 3.1) is een knip te maken in het BES-gebied. Het gebied tot aan de Vereenigde Harger- en Pettemerpolder (BES-gebied noord) wijkt in verschillende opzichten duidelijk af van het gebied ten zuiden van deze polder (BES-gebied zuid). Tabel 3.1 laat duidelijk zien dat tussen beide gebieden grote verschillen zijn in het voorkomen van weidevogels. Zo is de gemiddelde dichtheid van het totaal aan weidevogels in het zuidelijk deel 2,5 maal zo hoog als in het noordelijke deel. Bij de meeste soorten is dit verschil een factor twee of meer. De enige soort die in het noordelijk deel wat meer voorkomt, is de graspieper.

Als we de dichtheden van vijf soorten weidevogels (fig. 3.2) in het BES-gebied vergelijken met het poldergebied rond Castricum

(geteld in 2006) en de Zijpepolder (geteld in 2005), dan scoort vooral het zuidelijk deel niet slecht (figuur 3.2). Met name de dichtheid van grutto en veldleeuwerik steekt gunstig af. Het noordelijk deel van het BES-gebied komt in de vergelijking echter veel slechter uit de bus.

De relatief hoge dichtheid van de veldleeuwerik in het zuidelijk deel, bijna 4 broedparen per 100 ha, is bijzonder. Figuur 3.5 geeft de verspreiding van de soort in het BES-gebied in relatie tot het grondgebruik. Uit de figuur blijkt duidelijk dat veldleeuwerik voornamelijk voorkomt op en rond bouwlandpercelen (vooral bollenvelden en enkele maïspcelen). Opvallend is dat het bouwland langs de duinrand wordt gemeden, hetgeen een voorkeur voor zeer open gebieden suggereert. Er zijn slechts twee plekken waar relatief veel veldleeuweriken

Grondgebruik



Figuur 3.1. Kaart van het gebied Bergen-Egmond-Schoorl (BES-gebied) met in 2008 onderzochte telgebieden en het grondgebruik (grasland en bouwland). De nummers verwijzen naar een aantal belangrijke poldergebieden (zie onderstaande tabel)

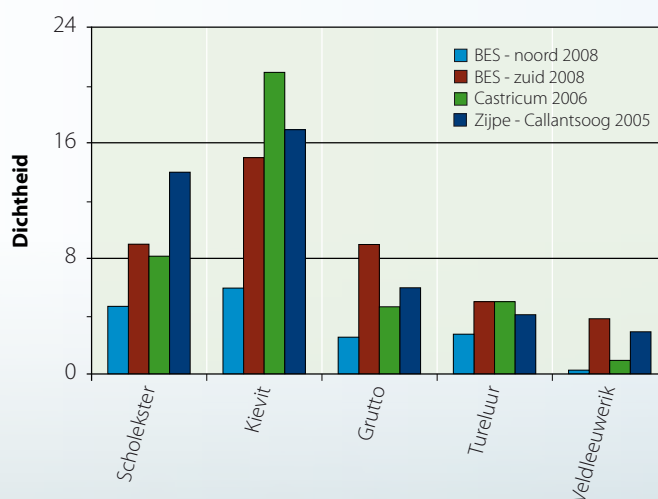
Poldergebieden

- | | |
|--|-------------------------|
| 1 Vereenigde Harger- en Pettemerpolder | 5 Sluispolder |
| 2 Groeterpolder | 6 Bergermeer |
| 3 Grootdammerpolder | 7 Philisteinsche Polder |
| 4 Gecombineerde Polders onder Bergen | 8 Egmondermeer |
| | 9 Polder het Maalwater |
| | 10 Sammerpolder |

in het grasland broeden. Dat is het voormalige vliegveld in de Bergermeer en het noordelijk deel van de Sammerpolder. In de Bergermeer komen nog extensief gebruikte graslanden voor. Dit gebied scoort ook goed voor de grutto. De graslanden in de Sammerpolder waren tot voor kort deels nog in gebruik als bollenvelden.

Van het BES-gebied voldoet slechts een deel aan de landelijke criteria voor belangrijke weidevogelleefgebieden, zoals geformuleerd in het landelijk actieprogramma 'Een rijk weidevogellandschap' (De Graaf & Laporte 2006). Dit actieprogramma gaat uit van het inrichten van leefgebieden voor kritische weidevogelsoorten met een dichtheid van minimaal 50 broedpaar per 100 hectare, waarvan minimaal 5 paar grutto's.

Figuur 3.2. Dichtheden van het totaal aantal weidevogels, scholekster, kievit, grutto, tureluur en veldleeuwerik in de twee deelgebieden van het BES-gebied in 2008, vergeleken met twee vergelijkbare gebieden, het poldergebied rond Castricum (2006, 1.550 ha) en een deel van de Zijpepolder plus de Polder Callantssoog (2005, 3.660 ha). De dichtheid is uitgedrukt in aantal broedparen (territoria) per 100 ha cultuurland.



3. Provinciaal weidevogelonderzoek in BES-gebied

Figuur 3.3b geeft een ruimtelijk beeld van de weidevogel-dichtheid in het BES-gebied, figuur 3.4b dat van de grutto. In het noordelijk deel voldoet alleen een deel van de Vereenigde Hager- en Pettemerpolder en een deel van de Grootdammerpolder aan de landelijke criteria. In beide gevallen gaat het hier om reservaatgebieden van Natuurmonumenten en Staatsbosbeheer. In het zuidelijk deel ligt de situatie anders. Hier vormen de Berger- en Egmondermeer nog grote aaneengesloten gebieden die als belangrijk weidevogelleefgebied kunnen worden aangemerkt. Daarbuiten liggen kleinere kernen in de Polder het Maalwater, in de Sammerpolder en in een weidevogelreservaat bij Egmond aan den Hoef. Een deel van de Berger- en Egmondermeer kwalificeert zich ook als een rijk gruttogebied met minimaal 20 paar per 100 hectare. Daarbuiten liggen nog enkele kleinere 'rijke' gruttokernen.

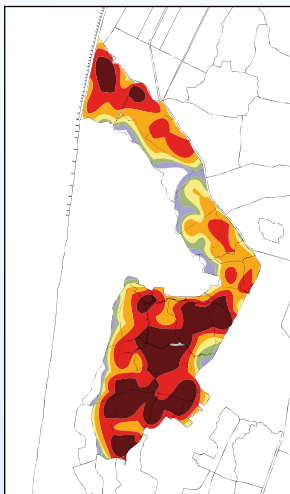
3.5 Veranderingen

Omdat het gehele BES-gebied ook is geïnventariseerd in 1993, is het mogelijk om de aantallen te vergelijken. Hierdoor krijgen we een indruk van de aantalontwikkeling gedurende de laatste 15 jaar. Van tien soorten is de gemiddelde jaarlijkse procentuele verandering berekend en afgebeeld in figuur 3.6. Uit deze figuur blijkt onmiddellijk dat het met de weidevogels niet goed gaat in het gebied. Met uitzondering van de krakeend en de graspieper, zijn alle soorten in aantal achteruitgegaan. De scholekster vertoont de grootste afname, gemiddeld ruim 7% per jaar. Ook Kievit, kuifeend en grutto laten een snelle achteruitgang zien, gemiddeld 5 tot 6% per jaar. Deze range van afname-

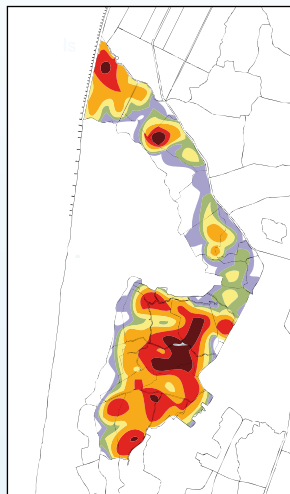
percentage betekent dat de stand in 15 jaar tijd tot minder dan de helft is teruggelopen (tot 33-45%). De trend van de krakeend is wat overtrokken, omdat de soort in 1993 nog nauwelijks in het gebied voorkwam (4 paar). Net als bij de dichtheden, komen er ook verschillen in aantalveranderingen tussen het noordelijk en het zuidelijk deel van het BES-gebied voor (figuur 3.7). In het noordelijk deel gaan weidevogels gemiddeld sneller achteruit dan in het zuidelijk deel. De enige uitzondering hierop is de tureluur. Dat de soort in het BES-gebied in aantal afneemt is geen goed teken, want uit het provinciaal weidevogelmeetnet is te destilleren dat de soort in Noord-Holland tussen 1993 en 2008 zeker niet is afgenomen (zie hoofdstuk 2).

Uit de veranderingen in de ruimtelijke beelden van weidevogels en van de grutto (figuren 3.3a+b en 3.4a+b) is te concluderen dat er in het BES-gebied de afgelopen 15 jaar een ware 'kaalslag' heeft plaatsgevonden, vooral in het noordelijk deel. In het zuidelijk deel is de situatie iets minder ongunstig, maar ook hier hebben de weidevogels duidelijk een veer moeten laten. Opmerkelijk is de sterke afname van de Kievit. De stand is in 15 jaar tijd met 70% afgenomen. In de periode 1979-1993 bleef de stand in het BES-gebied min of meer constant op een hoog peil (gemiddeld circa 40 paar per 100 hectare). Ook de aantallen van scholekster, grutto en tureluur vertoonden in die periode geen afname (Scharringa 1995).

Weidevogels 1993



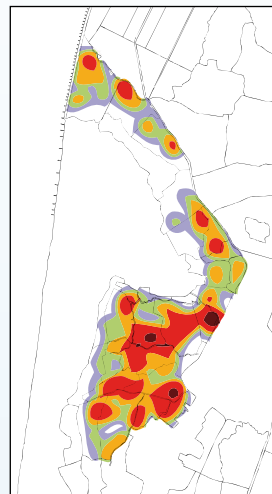
Weidevogels 2008



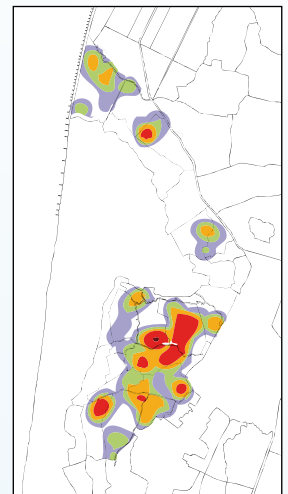
1-5 5-10 10-20 20-50 50-100 >= 100 broedparen

Figuren 3.3a en 3.3b. Dichtheid van weidevogels in het BES-gebied in 1993 (a) en 2008 (b). De dichtheid is berekend over het totaal aantal broedparen (territoria) van alle soorten weidevogels per 100 hectare.

Grutto 1993



Grutto 2008

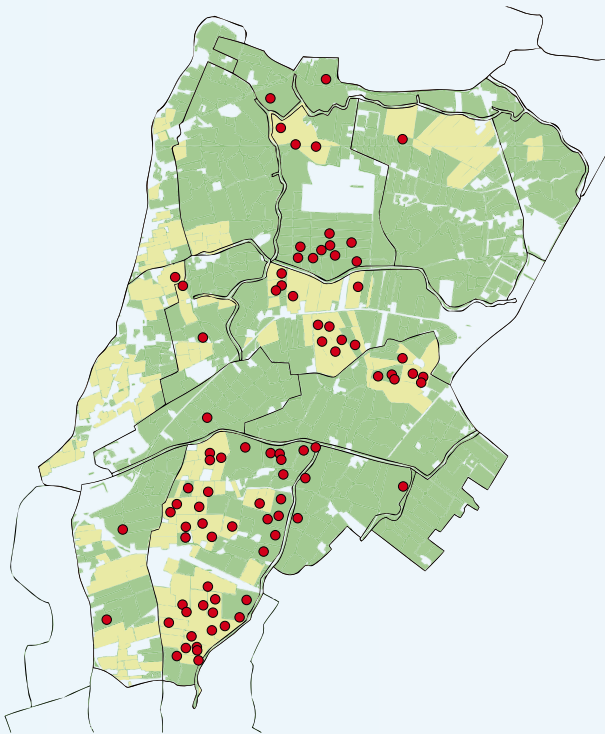


1-5 5-10 10-20 20-50 >= 50 broedparen

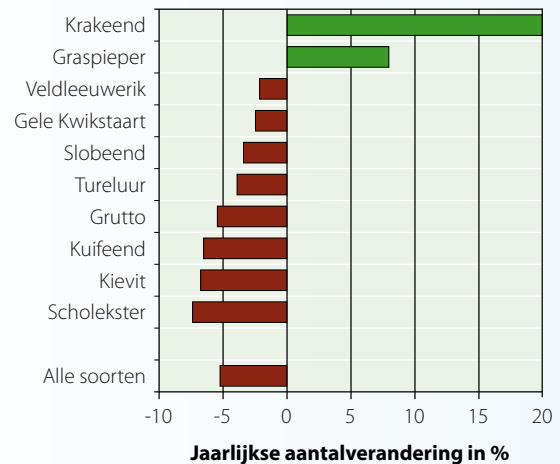
Figuur 3.4a en 3.4b. Dichtheid van de grutto in het BES-gebied in 1993 (a) en 2008 (b). De dichtheid is uitgedrukt in aantal broedparen (territoria) per 100 hectare.

Er is een klein lichtpuntje: de veldleeuwerik heeft zich nog redelijk weten te handhaven in het zuidelijk deel. Een gemiddelde afname van 2% per jaar steekt gunstig af bij de gemiddelde jaarlijkse afname in het provinciale weidevogelmeetnet (zie hoofdstuk 2).

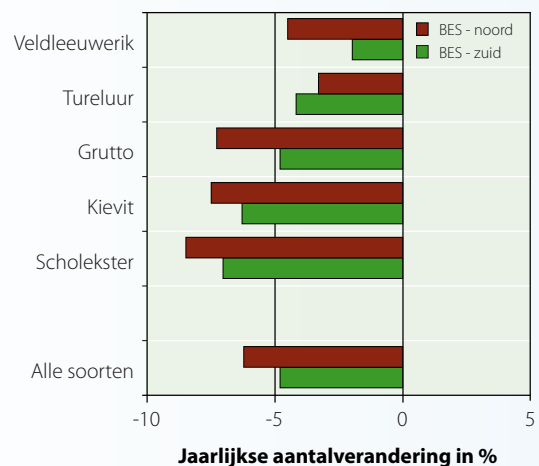
Samenvattend kan worden gesteld dat het BES-gebied voor weidevogels sterk in betekenis heeft ingeboet. Gelukkig zijn er nog wel grote open deelgebieden die rijk zijn aan weidevogels, inclusief grutto's, zoals de Berger- en Egmondmeer. De sterke achteruitgang van de weidevogels in het BES-gebied wordt in agrarische kringen vooral toegeschreven aan een sterke toename van predatie. Dit speelt zeker een rol, mede gezien het feit dat het gebied grenst aan de duinen. Ook is een groot deel van het gebied door de vele begroeiingselementen landschappelijk niet meer optimaal ingericht voor weidevogels. Maar een belangrijke factor is zonder twijfel ook de uitgevoerde landinrichting en de intensivering van landbouw geweest. In het noordelijk deel zijn bijvoorbeeld nieuwe boerderijen gebouwd midden in open poldergebieden (Groeterpolder, Gecombineerde Polders onder Bergen), waardoor grote oppervlakten aan weidevogelbiotoop zijn verdwenen, dan wel door intensiever beheer minder geschikt zijn geworden. Dat weidevogels, ondanks een hoge predatiedruk, bij juist beheer kunnen floreren, blijkt o.a. uit het feit dat in het weidevogelreservaat van Staatsbosbeheer in de Grootdammerpolder de weidevogels in enkele jaren tijd duidelijk in aantal zijn toegenomen.



Figuur 3.5. Verspreiding van de veldleeuwerik in het zuidelijk deel van het BES-gebied in 2008 in samenhang met het grondgebruik. Graslandpercelen zijn groen, bouwlandpercelen geel.



Figuur 3.6. Gemiddelde jaarlijkse aantalverandering van tien soorten weidevogels en van het totaal aantal weidevogels in het BES-gebied (berekend over ruim 3.900 hectare) tussen 1993 en 2008. De balken naar links betekenen een afname, de balken naar rechts een toename.



Figuur 3.7. Gemiddelde jaarlijkse aantalverandering (afname) van vijf soorten weidevogels en van het totaal aantal weidevogels in het noordelijk en in het zuidelijk deel van het BES-gebied (berekend over 1.740 resp. 2.201 hectare) tussen 1993 en 2008.

Literatuur

Graaff, R. de & G. Laporte, 2006. Een rijk weidevogellandschap. WING-rapport 017, WING Proces Consultancy, Wageningen UR, Wageningen. 32 pag + bijlagen.

Scharringa, C.J.G., 1995. Weidevogels in het BES-gebied. Uitwerking weidevogelonderzoek in het gebied 'Bergen-Egmond-Schoorl'. Provincie Noord-Holland, Dienst Ruimte en Groen, Afdeling O&I, Haarlem.